

# NIKKEI OFFICE PASS

## ご契約企業利用者様向けスタートガイド

# 目次

- 1 NIKKEI OFFICE PASSとは
- 2 NIKKEI OFFICE PASS 初回登録について
- 3 NIKKEI OFFICE PASS ご利用方法について
- 4 利用目的別のおすすめオフィス紹介

# 1 NIKKEI OFFICE PASSとは

# NIKKEI OFFICE PASS

日本経済新聞社が提供する、国内最大級（約1,300カ所）の  
シェアオフィス／コワーキングスペースのマッチングプラットフォームです

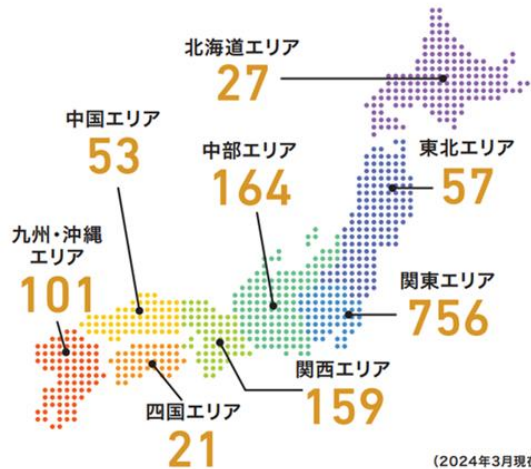


# NIKKEI OFFICE PASSの3つのポイント

point

1

業界最大規模！  
全国約1,300カ所  
ネットワークを展開



point

2

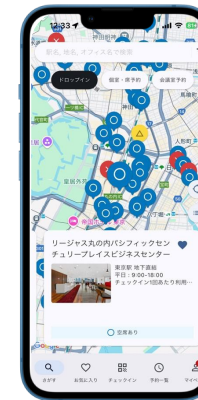
仕事内容や気分に  
合わせて選べる  
ワークスペースの種類の多さ！



point

3

空席状況の確認から  
チェックインまで  
全てアプリで完結



いいオフィス・H1T以外は  
空席があれば、  
予約不要！



# こんなときに NIKKEI OFFICE PASS



## Scene 1

「終日訪問の日、合間でPCを充電しながら事務作業がしたい」

## Scene 2

「出張先。目的地に行くのには早いけど、ホテルのチェックアウト時間は過ぎた」

## Scene 3

「Web会議で顧客名や機密情報を扱うので公共の場だと話づらい・・・」

## Scene 4

「15時からお客様と打合せだけど、カフェの席が空いてるかわからない・・・」

## Scene 5

「取引先の近くで会食。でもこの日はギリギリまで仕事がしたい……」 など



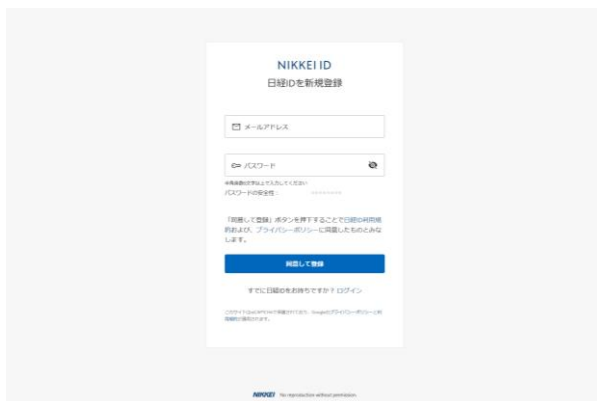
## 2 NIKKEI OFFICE PASS 初回登録について

# 初回登録方法について

初回登録はPCから実施してください。

## STEP1

### 日経IDの取得



会社のメールアドレスを必ず使用して、日経IDの取得をしてください。

## STEP2

### 法人コードの紐づけ



法人コードの紐づけを行う際には、以下の16桁のコードを入力してください。

## STEP3

### アプリのダウンロード



アプリでは、オフィス検索・チェックイン・予約機能などが利用できます。

法人コード：管理者様よりご連絡済みです

NIKKEI OFFICE PASSホームページ：<https://officepass-service.nikkei.com/>

# 初回登録：STEP1 日経IDの取得

ホームページ <https://officepass-service.nikkei.com/> にアクセスしてください。  
次に、画面右上の「会員の方はこちら」ボタンを選択してください。

NIKKEI OFFICE PASS

オフィス一覧 マガジン 加盟に関するお問い合わせ

新規でご検討の方

会員の方はこちら

一人ひとりの働き方を、  
デザインしていく。

全国47都道府県で1300カ所以上の拠点を  
ご利用いただけるシェアオフィスサービスです

5分でわかる詳しい資料

無料 メールで資料を  
受け取る

導入事例  
公開中！

SDACES

新規でご検討の方

会員の方はこちら

# 初回登録：STEP1 日経IDの取得

「日経IDを新規登録」を選択してください。  
会社のメールアドレスで日経IDをお持ちの場合は、ログインしてください。

NIKKEI ID  
ログイン

✉ メールアドレス

次に進む

日経IDを新規登録

パスキーでログイン

このサイトはreCAPTCHAで保護されており、Googleのプライバシーポリシーと利用規約が適用されます。

## 既に日経IDをお持ちの方向けのご案内

- 同じPCやブラウザで他の日経メディア・サービスにログイン実績があった場合、NIKKEI OFFICE PASSサイトに自動ログインされることがございます。
- 法人コード紐づけの前に、マイページの「アカウント情報変更」を見て、正しい日経ID（メールアドレス）でログインされているか確かめください。

NIKKEI No reproduction without permission.

# 初回登録：STEP1 日経IDの取得

会社のメールアドレスと任意のパスワードを入力してください。  
次に、「同意して登録」を選択してください。

NIKKEI ID  
日経IDを新規登録

パスワードの安全性: ●●●●●●

「同意して登録」ボタンを押下することで日経ID利用規約および、プライバシーポリシーに同意したものとみなします。

**同意して登録**

すでに日経IDをお持ちですか？ ログイン

このサイトはreCAPTCHAで保護されており、Googleのプライバシーポリシーと利用規約が適用されます。

## 注意事項

- メールアドレスは必ず会社のメールアドレスを入力してください。
- 日経ID取得には本画面での情報入力後にメールで届くワンタイムパスワードが必要です。メールの受信設定にご注意ください。
- 会社のメールアドレスで日経IDをお持ちの場合、「このメールアドレスはすでに日経IDとして登録済みです」と表示されます。
- この場合は「ログイン」から情報を入力してください。

# 初回登録：STEP1 日経IDの取得


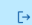
画面の指示に従って操作後、遷移した画面にて必要事項を回答し、「この内容で登録する」を選択してください。これで日経ID登録は完了です。

The image shows a two-step registration process for NIKKEI ID. On the left, a confirmation screen titled "NIKKEI ID 日経IDを新規登録" (New Registration) displays a blue button labeled "ご利用中のサービスに戻る" (Return to service you are using), which is highlighted with a red box. A red arrow points from this button to the right-hand screen. The right-hand screen, titled "NIKKEI ID お客様情報の入力" (Customer Information Input), contains a form with the following fields: "氏名" (Name) with sub-fields for "姓" (Surname) and "名" (Given name); "氏名 (フリガナ)" (Name (Kana)) with sub-fields for "セイ" (Surname) and "メイ" (Given name); "ご職業" (Occupation) with a dropdown menu; and "ご職業についての詳細" (Details about your occupation) with four dropdown menus for "業種" (Industry), "職種" (Job type), "役職" (Position), and "従業員数" (Number of employees). A blue button labeled "この内容で登録する" (Register with this information) is highlighted with a red box at the bottom of the form. A red arrow also points from this button to the "Return to service" button on the left. A "注意事項" (Important Notice) box at the bottom right states: "遷移後に画面の「ご利用のサービスに戻る」ボタンからアクティベート用画面に遷移できます" (After migration, you can migrate to the activation screen from the "Return to service you are using" button on the screen).

# 初回登録：STEP2 アクティベート


日経IDのログイン後に、画面左側の「法人コードを入力する」ボタンを選択してください。

 NIKKEI OFFICE PASS

 マイページ  ログアウト

サービスをご利用前に法人コードの入力、もしくはプランの購入をお願いします

 <p>2人以上の法人の方</p> <p><b>法人コードを入力する</b> &gt;</p> <p>法人のみ</p>	 <p>1人の個人もしくは法人の方</p> <p><b>購入に進む</b> &gt;</p> <p>個人事業主含む法人・個人</p>
--	---

 Nikkei Inc. No reproduction without permission.

# 初回登録：STEP2 アクティベート

自社の管理者から受け取った「法人コード」(16桁)を入力して、利用規約に同意し「次へ進む」を選択してください。

法人コード入力 > チケット発行完了

法人契約でご利用の方の利用登録画面です。  
法人プランに関する資料請求・お問い合わせはこちらからお願いします。

法人コードの入力

OFFICE PASS事務局から発行された法人コード (16桁) を入力してください。

ご確認ください

お客様の氏名、メールアドレスは、利用時のチェックイン等サービス提供の目的でシェアオフィス事業者に提供します。NIKKEI OFFICE PASS(個人向け)利用規約、NIKKEI OFFICE PASSにおける個人情報の取り扱いについて ならびに上記個人情報の提供について同意いただける場合はチェックをして次に進んでください。

同意する

新規加盟シェアオフィスの情報やイベントのご案内など役立つ情報満載のNIKKEI OFFICE PASSメールマガジンを受信する。

メールマガジンを受け取る

次へ進む

NIKKEI Nikkei Inc. No reproduction without permission.

# 初回登録：STEP2 アクティベート

これでアクティベートは完了です。  
法人コードの入力は初回登録時のみ必要です。

法人コード入力 > チケット発行完了

チケット発行完了のお知らせ  
チケットを発行しました。OFFICE PASSをご利用開始頂けます。

NIKKEI OFFICE PASSアプリのダウンロード  
NIKKEI OFFICE PASSアプリでご利用がもっと便利に！

QRコード

App Store からダウンロード

Google Play で手に入れよう

トップページへ

NIKKEI Nikkei Inc. No reproduction without permission.

## 注意事項

2回目以降のログイン時にコード入力が必要とされた場合、異なる日経IDでログインしている可能性がありますのでご注意ください。

## 初回登録：STEP3 アプリダウンロード

アクティベート完了画面からアプリをダウンロードできます。  
法人コードと紐づけた日経IDでログインすることをご利用いただけます。



App Store  
からダウンロード



Google Play  
で手に入れよう

### **3 NIKKEI OFFICE PASS ご利用方法について**

# NIKKEI OFFICE PASS ご利用方法

「ドロップイン施設」のご利用方法と、「個室・席予約施設」のご利用方法は少し異なります。

## ドロップイン施設

通常オフィス



**空席状況の確認**

アプリの「ドロップイン」から確認



**受付で二次元コード読み取り**

アプリの「チェックイン」からカメラ起動



**アプリ画面の提示**

読み取り後に表示された画面を受付で提示

※快活CLUB



**空席状況の確認**

アプリの「ドロップイン」から確認



**受付で二次元コード読み取り**

アプリの「チェックイン」からカメラ起動



**「二次元コードを表示」を押下**

読み取り後にアプリで上記ボタンを押下



**二次元コードの提示**

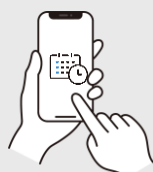
表示された二次元コードの読み取りを実施

## 個室・席予約施設



**空席状況の確認**

アプリの「個室・席予約」「会議室予約」から確認



**予約を実施**

利用したい店舗・日時・座種を選択、予約



**アプリ「開錠」で入室/退出**

扉の前でアプリから「開錠」ボタンを押して入室、退出

# オフィス検索方法

アプリでサッと検索、リアルタイムで空席状況が反映され、オフィスまでの経路もご確認いただけます。



## 空席状況

- 青いピン**  
：空席有
  - 黄色いピン**  
：空席残りわずか
  - 赤いピン**  
：空席無・休業日
- ※ドロップインの場合

## 検索方法

- 予約なしで利用したい時**  
：ドロップインで検索
- 予約ありで利用したい時**  
：個室・席予約で検索
- 会議室を利用したい時**  
：会議室予約で検索

利用用途にあわせてタブを切り替えて、検索してください

## 絞り込み検索

× 絞り込み

時間帯

- ☀ 朝から利用可能 (9:00以前に開店)
- 🌙 遅くでも利用可能 (18:00以降も開店)
- 🕒 利用制限時間なし
- 📅 土日も利用可能

設備・サービス

- 📶 WiFi
- 🔌 電源
- 📞 自席で電話・オンライン会議可能
- 🗨️ フォンブース・1人用個室
- 👥 会議室 (OFFICE PASSで利用可能)

選択をクリア

## 店舗詳細画面

← リージャス丸の内パシフィック...

設備・サービス

- 📶 WiFi
- 🔌 電源
- 📞 自席で電話・オンライン会議可能
- 🗨️ フォンブース・1人用個室
- 👥 会議室 (OFFICE PASSで利用可能)
- 👥 会議室 (別途現地で精算必要)
- 📺 フリードリンク
- 🖨️ モニター貸出
- 📄 ホワイトボード貸出
- 🖨️ プロジェクター貸出
- 📄 複合機 (別途現地で精算必要)
- 👥 同伴者利用可能 (別途現地で精算必要)
- 🅑 駐車場 (無料)
- 🚬 喫煙所

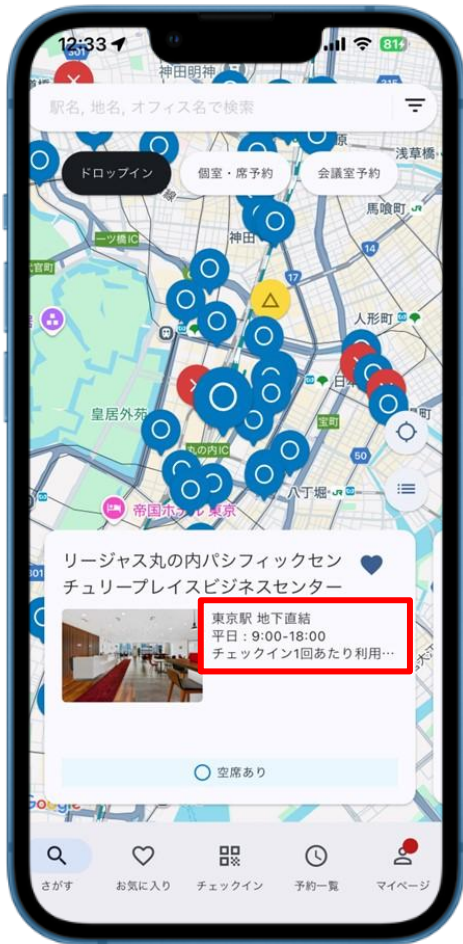
時間帯

- ☀ 朝から利用可能 (9:00以前に開店)
- 🌙 遅くでも利用可能 (18:00以降も開店)
- 🕒 利用制限時間なし
- 📅 土日も利用可能

経路

# チェックイン方法の確認の仕方

店舗によりチェックイン方法が異なりますので、店舗詳細画面にて詳細はご確認ください。また、店舗の利用可能時間や詳細情報もあわせてご確認ください。



## ドロップイン施設

### 通常オフィス

リージャス丸の内パシフィック...



リージャス丸の内パシフィックセンチュリープレイスビジネスセンター

東京駅 地下直結  
平日：9:00-18:00  
チェックイン1回あたり利用制限時間：4時間0分

オープンスペースのみ  
※大規模拠点（10席以上）

検温が必要です。身分証の提示が必要です

空席あり

個人プレミアムまたは法人契約  
× 個人ベーシックプラン

セルフチェックイン

東京都千代田区丸の内1-11-1 パシフィックセンチュリープレイス丸の内 8F、13F

経路

[https://lcbform.nikkei.com/rs/829-CBT-870/images/officepass\\_manual\\_self.pdf?version=0](https://lcbform.nikkei.com/rs/829-CBT-870/images/officepass_manual_self.pdf?version=0)

### ※快活CLUB

快活CLUB神田駅南口店



快活CLUB神田駅南口店

現在地から813m  
神田駅 1分  
平日：0:00-24:00  
チェックイン1回あたり利用制限時間：3時間0分

(金曜・祝前日の18時以降の入店は不可となります)

※チェックインは1日1回までとなります  
※初回のみ快活CLUBの会員登録および身分証明書の提示が必要です。

空席あり

個人プレミアムまたは法人契約  
個人ベーシックプラン

セルフチェックイン (快活CLUB)

東京都千代田区鍛冶町2-1-2  
神田南口鋭光ビル 3~5F

経路

[https://lcbform.nikkei.com/rs/829-CBT-870/images/officepass\\_manual\\_kaikatsu.pdf?version=1](https://lcbform.nikkei.com/rs/829-CBT-870/images/officepass_manual_kaikatsu.pdf?version=1)

### 個室・席予約施設

H1T九段下

オフィス概要

予約



H1T九段下

九段下駅 1分  
毎日：8:00-21:00

※チェックインは1日5回までとなります。

24/2/1~ BOX席新設（OPEN SPACEが縮小しております）一部席は貸切利用の為、予約画面に表示されません。

個人プレミアムまたは法人契約  
個人ベーシックプラン

予約チェックイン(H1T)

東京都千代田区九段北1-3-3

経路

[https://officepass.nikkei.com/resource/checkin\\_manual/de34d7b423c7479087acdfd528df543f.pdf](https://officepass.nikkei.com/resource/checkin_manual/de34d7b423c7479087acdfd528df543f.pdf)

# よくある質問

## Q1 店舗によっては利用制限時間があるの？

店舗によって利用制限時間あり・なしが存在します。（各店舗の詳細画面にてご確認ください）利用制限時間を過ぎた場合でも、**複数回チェックインすることで制限時間を超えて利用することも可能です**。また、**時間内であれば中抜けも原則可能**です。※必ず店舗への確認をお願いいたします

## Q2 1日に2回、同じ加盟店を利用した場合はどうなる？

時間制限のない店舗では「1回」としてカウントします。時間制限のある店舗で制限時間を超えて利用する場合は、チェックインが必要となり「2回」としてカウントされます。

## Q3 NIKKEI OFFICE PASS会員でない方と一緒に利用したい場合はどうすればいい？

NIKKEI OFFICE PASS会員でない方の分となる**ドロップイン（1日利用）料金を現地施設にお支払い**いただくことで、一緒に利用が可能です。ただし、ドロップインのない施設もございますので、あらかじめご確認ください。

## 詳しい利用方法はこちらをご確認ください

■NIKKEI OFFICE PASS マニュアル一覧

<https://officepass-service.nikkei.com/manual>

■よくある質問

<https://officepass-service.nikkei.com/agreement/corporate>

## Q4 予約施設（H1T・いいオフィス等）の予約・キャンセル期間は？

予約は**1週間前から直前まで**で、キャンセルは**2時間前まで**となっています。

## Q5 会議室（無人受付・有人受付）は代理予約できるの？

アプリ「**会議室予約**」から**代表者1名が予約して利用**してください。予約方法・チェックイン方法の詳細は以下をご確認ください。

予約利用方法の説明動画：

<https://www.youtube.com/watch?v=fVMG7-XJh4>

## Q6 2名同時に同じ加盟店を利用した場合のカウントはどうなるの？

アプリ「**ドロップイン**」の表示されている加盟店を、**2名が同時に利用した場合は「2回」としてカウント**されます。一方で、アプリ「**会議室予約**」から**2名用会議室などをご利用の場合は、代表者1名が予約**すれば、同伴者も一緒にご利用いただけます。予約利用方法の詳細は、Q5をご確認ください。



## 4 利用目的別のおすすめオフィス紹介

# 柔軟な利用体験を実現するNIKKEI OFFICE PASS

全国1,300カ所以上のオフィスの中から、利用目的やシーンに合わせた最適なオフィスを選択・利用してみませんか？



オープンスペースを中心に、個室が利用可能な店舗もあり

- ・ オープンスペースのお席でWEB会議への参加が可能な店舗は多数
- ・ 個室もしくはフロンブースを無料で提供している店舗は全体の6割！
- ・ 静かな環境で作業をしたい人向けのサイレントブースがある店舗もあり

店舗によっては制限時間なく終日利用可能

- ・ 店舗によって利用制限時間あり・なしが存在
- ・ 外出先でのスキマ時間にタッチダウン業務を行う場合は

利用制限時間のある店舗でOK

※利用制限時間を過ぎた場合でも、複数回チェックインすることで、制限時間を超えて利用することも可能

※時間内であれば中抜けも原則可能（各店舗の判断にもよりますので、必ず店舗への確認をお願いいたします）

- ・ 1日中利用したい場合は、利用制限時間のない店舗がおすすめ！



# 利用目的に合わせたおすすめオフィス紹介

	セキュリティ面を気にせずお仕事 個室でWEB会議が可能	静かな環境で黙々と作業 1人で集中して作業が可能	複数人で利用できる会議室（有料）もあり 自席での電話・WEB会議が可能
利用制限 時間なし	<p>長時間個室を利用したいときにおすすめ！</p> <p><b>カラオケ館®</b></p> <p>利用制限時間なし</p>	<p>黙々と作業したいときに最適！</p> <p><b>勉強カフェ</b></p> <p>利用制限時間なし (一部店舗は利用制限時間あり)</p>	<p>店内広々で、仕事に打ち込める！</p> <p>SHARED OFFICE <b>BIZcomfort</b></p> <p>利用制限時間なし</p>
利用制限時間あり	<p>鍵付き個室はセキュリティ面が安心！</p> <p><b>快活 CLUB</b></p> <p>利用制限時間：3時間</p>	<p>上質なワークスペースを提供！</p> <p>THE <b>EXECUTIVE CENTRE</b></p> <p>利用制限時間：4時間※</p>	<p>駅近拠点多くてタッチダウン業務にも最適！</p> <p><b>Regus™</b></p> <p>利用制限時間：4時間 (一部店舗は自席での電話・WEB会議が不可)</p>
	<p>短時間利用におすすめ！</p> <p><b>HIT</b> <b>いいオフィス</b> HUMAN FIRST TIME</p> <p>利用制限時間：30分～</p>	<p>駅近拠点多く、遅くまで利用可能！</p> <p><b>HAKADORU</b> CO-WORKING CAFE</p> <p>利用制限時間：3~5時間※</p>	<p>主要駅の駅近にあり、アクセス抜群！</p> <p><b>fabbit</b></p> <p>利用制限時間：4時間 (一部店舗は自席での電話・WEB会議が不可)</p>

(2026年3月1日時点の一部加盟店)

※この表に記載している内容は、あくまでも一例です。  
※店舗によって利用制限時間や設備は異なりますので、詳しくは各店舗の詳細情報をご確認ください。

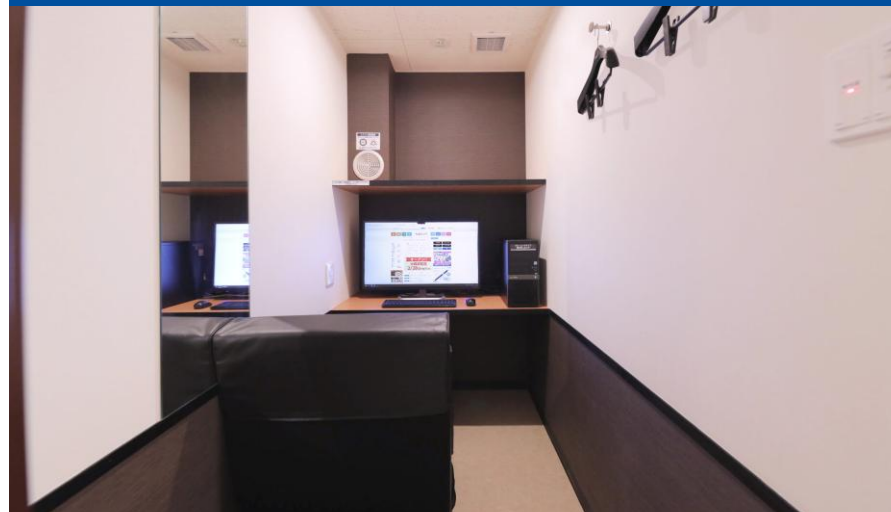
# 各店舗の特徴について（一部抜粋）

## カラオケ館



- ・利用可能時間内であれば**利用制限時間なし**
- ・**完全個室・防音完備**のため、電話やWEB会議に最適！社内MTGの場所として**複数人で利用する**方も
- ・**事前予約が可能**（店舗へ直接電話していただき、その際「OFFICE PASS」事前予約でのご利用とお伝えください）

## 快活CLUB



- ・**鍵付きの個室**は、セキュリティ面が安心  
※オフィス詳細画面の画像に「鍵付の個室でデスクワーク」と記載がある施設が対象
- ・**502店舗**全てが利用可能  
**無料駐車場**が併設する店舗は、**341店舗**（7割）
- ・**フリードリンク・ソフトクリーム**なども充実
- ・サブモニターやマイク内蔵WEBカメラなど**無料貸出品**も充実

（2026年3月1日時点）

# 各店舗の特徴について（一部抜粋）

## H1T



- ・ **個室、会議室を予約して利用可能**で、落ち着いて整頓された空間が人気
- ・ 全店舗が利用可能、都心をはじめ駅近くの好立地が魅力
- ・ **アプリから事前予約**で利用するため、確実に座席が得られ安心
- ・ フリードリンクほか、モニターなどの備品も充実

## Regus



- ・ **駅近拠点**が多く、外出の合間のちょっとした作業やメール確認といったタッチダウン業務に最適
- ・ 拠点によりラウンジ席数が異なるが、**大規模拠点(10席以上)**がおすすめ

※店舗詳細にて「大規模拠点(10席以上)」「小規模拠点(10席未満)」をご参照ください

# 複数名で利用する場合について

- 複数名での利用は、選ぶ施設によって「利用方法」「同伴者の利用ルール」が異なります。
- 利用シーンや目的に合わせて、利用する施設を使い分けることをおすすめします。

	オープンスペース	カラオケ施設	会議室（有人受付）	会議室（無人受付）
	 <p>複数名で利用可能なオープンスペース</p>	 <p>カラオケ館の一部屋で会議（約200拠点）</p>	 <p>有人受付で利用できる会議室（約10拠点）</p>	 <p>アプリで予約可能な会議室（約125拠点）</p>
利用方法	<p>会員全員チェックイン</p> 	<p>会員全員チェックイン</p> 	<p>代表者のみチェックイン</p> 	<p>代表者のみアプリから予約利用</p> 
非会員との利用	<p>別途現地で精算必要</p> <p>※利用可否は詳細画面で要確認</p>	<p>別途現地で精算必要</p>	<p>共連れで利用可能</p>	<p>共連れで利用可能</p> <p>※開錠は予約者のみ</p>
おすすめ利用シーン	<p>1on1・カジュアルな打合せ</p> 	<p>社内の打合せ・長時間の会議</p> 	<p>商談・採用面接・定例会議</p> 	<p>商談・採用面接・定例会議</p> 
代表的な拠点			<p>—</p>	

# 公式ブログやSNSでおすすめ情報をご紹介します

## 公式X (旧Twitter)



各ワークスペースの写真や詳細、  
実際の利用レポなどを発信！

## NIKKEI OFFICE PASS MAGAZINE



おすすめのワークスペース、  
便利な機能の情報などの記事を掲載！  
(アプリのマイページからもアクセス可能)

## NIKKEI OFFICE PASS AWARD



ユーザーが選んだNo.1ワークスペースや地域別の人気店舗などを紹介！

日本経済新聞社  
OFFICE PASS事務局

[officepass\\_ml@nex.nikkei.co.jp](mailto:officepass_ml@nex.nikkei.co.jp)